

**Paks Város Önkormányzata Képviselő-testülete**

**2026. május 28-i ülésének**

**..... számú napirendi pontja**

**Tárgy: A Paksi Közlekedési Kft-vel kötött Közszolgáltatási Szerződés keretein belül a 2025. évi Közszolgáltatási jelentés elfogadása**

**Előadó:** Heringes Anita polgármester

**Véleményező:** Gazdasági, Vagyongazdálkodási és Városépítő Bizottság

**Az előterjesztést készítette:** Demény Nikoletta Dóra üzemeltetési ügyintéző - Debreceniné Polgár Eszter csoportvezető

**Az előterjesztés megtárgyalása nyilvános/zárt ülésen történhet**

**A döntés minősített/egyszerű többséget igényel.**

**Tisztelt Képviselő-testület!**

Paks Város Önkormányzata (továbbiakban Ellátásért Felelős) a Paksi Közlekedési Kft-vel (továbbiakban Szolgáltató) a Magyarország helyi önkormányzatairól szóló 2011. évi CLXXXIX. törvény 13. § (1) bekezdésének 18. pontja alapján a helyi közösségi közlekedés biztosítására Közszolgáltatási Szerződést kötött 2021. február 1-jei hatállyal.

Paks Város Önkormányzatának Képviselő-testülete által elfogadott az önkormányzati vagyonnal való gazdálkodásról szóló 3/2013. (II.26.) önkormányzati rendelet 28/K. § (1) bekezdése alapján: „a Közlekedésszolgáltató tevékenységét a Képviselő-testület felügyeli”.

A szerződés és a fent említett jogszabályi hely alapján: „a Képviselő-testülete a szakmai felügyelet körében legalább évente egy alkalommal értékeli a Közlekedésszolgáltató tevékenységét és a következő időszakra tervezett stratégiai intézkedéseit”, továbbá a (3) bekezdése alapján: „a Képviselő-testület a felügyelet körében jogosult a Közlekedésszolgáltató által az egyes feladatokhoz kapcsolódóan érvényesíteni kívánt költségek indokoltságát, megalapozottságát megvizsgálni, észrevételt tenni, külső szakértő vagy könyvvizsgáló bevonásával vizsgálatot folytatni”. A Közszolgáltatási szerződés alapján a Szolgáltató negyedévente, az adott negyedévet követő hónap 20-ig adatszolgáltatási kötelezettséggel tartozik az Ellátásért Felelős felé a következő adatok tekintetében:

- üzleti tevékenység bevételeire vonatkozó adatok,
- üzleti tevékenység ráfordításaira vonatkozó adatok,
- az eredmény alakulására vonatkozó adatok.

A Paksi Közlekedési Kft. a 2025. évre vonatkozó Közszolgáltatási jelentését a szerződésben meghatározott formában benyújtotta. A Paksi Közös Önkormányzati Hivatal kapcsolattartásra kijelölt munkatársai a jelentés tartalmát ellenőrizték és azzal szemben kifogást nem emeltek.

Az előterjesztés mellékletét képezi a Paksi Közlekedési Kft. a 2025. évre vonatkozó Közszolgáltatási jelentése.

Kérem a Tisztelt Képviselő-testületet, hogy az alábbi határozati javaslatot elfogadni szíveskedjen!

**Határozati javaslat:**

**Paks Város Önkormányzata Képviselő-testülete  
.../2026.(V. ...) határozata**

**Paksi Közlekedési Kft-vel kötött Közszolgáltatási Szerződés keretein belül a 2025. évi  
Közszolgáltatási jelentés elfogadásáról**

Paks Város Önkormányzata Képviselő-testülete a Paksi Közlekedési Kft. 2025. évi közszolgáltatási jelentését az előterjesztés melléklete szerinti tartalommal elfogadja azzal, hogy a 2025. évben keletkezett 13.242 E Ft túlfinanszírozási összeg a Közszolgáltatási szerződésben foglaltaknak megfelelően a 2026. évi pénzügyi ellentételezés összegébe beszámításra kerüljön.

**Felelős:** Heringes Anita polgármester

**Határidő:** azonnal

Paks, 2026. május 21.



  
Heringes Anita  
polgármester

**Az előterjesztés a törvényességi követelményeknek megfelel/nem felel meg.**

Meg nem felelés indoka:

**Az előterjesztés törvényességi véleményezését végezte:**

Paks, 2026. május 21.

  
Dr. Sátor Vera  
jegyző



**Közszolgáltatási jelentés  
2025.**

**Csapó Sándor**  
ügyvezető

Paks, 2026. április 30.

## Tartalom

1. Bevezető, vezetői összefoglaló .....	3
2. A szolgáltatás ellátásának feltételei.....	4
3. A szolgáltatás teljesítményei és minőségi mutatói .....	5
3.1. Teljesítmény- és minőségmutatók.....	5
3.1.1. Indított járatok száma.....	5
3.1.2. Km teljesítmény adatok.....	6
3.2. Utaselégedettségi adatok.....	6
3.3. Utasforgalmi adatok.....	6
4. Közszolgáltatás tevékenység eredménye .....	8
4.1. Közszolgáltatási bevételek.....	8
4.1.1. Értékesítés nettó árbevétele .....	8
4.1.2. Egyéb bevételek.....	9
4.2. Közszolgáltatási költségeinek alakulása.....	10
4.3. A 2025. évi közszolgáltatási eredmény alakulása .....	10
5. Humán erőforrás.....	11
6. Pályázatokkal kapcsolatos tájékoztatás .....	12
6.1. IKOP Plusz-1.2.0-23 pályázat.....	12
6.2. DANUBE Indeet .....	12
6.3. OPTI-UP .....	13
Melléklet.....	14

## 1. Bevezető, vezetői összefoglaló

A Paksi Közlekedési Kft. 2021. február 1. napjától látja el Paks városában a közforgalmú, menetrendszerinti helyijáratú közösségi közlekedési szolgáltatást. A feladat ellátását a Paksi Közlekedési Kft. Paks Város Önkormányzatának az 1370/2007/EK rendelettel összhangban történt kijelölése alapján látja el, mint Paks Város Önkormányzatának 100%-os tulajdonában álló belső szolgáltató.

A Paksi Közlekedési Kft.-t a 2020. január 23-i képviselőtestületi ülésen született – egyhangú - döntés alapján hozta létre Paks Város Önkormányzata. A társaság alapításával a városvezetés célja volt a menetrendszerinti helyi tömegközlekedés magas színvonalú megszervezése és ellátása saját hatáskörben. Emellett kiemelt szándéka is, hogy a szolgáltatás színvonalának jelentős javítása elektromos, lokális emissziómentesen közlekedő autóbusszflotta működtetésével, a tömegközlekedésben korábban elhanyagolt településrészek közösségi közlekedési vonalhálózatba történő bevonásával és a járatsűrűség növelésével, összességében a futásteljesítmény közel háromszorosára emelésével.

A szolgáltatási feladat ellátásához szükséges autóbuszokat Paks Város Önkormányzata szerezte be, azokat a Paksi közlekedési Kft., mint üzembentartó üzemelteti, az önkormányzattal megkötött bérleti szerződés alapján.

A szolgáltatás alapját képező és a szolgáltatás megkezdése óta többször módosított vonalhálózat, a vonali és járatú menetrend, a megállóhelyek pontos helyét az önkormányzat által létrehozott közlekedési munkacsoport fogadta el, mely alapján a Paksi Közlekedési Kft. véglegesíteni tudta Üzletszabályzatát, amit az Innovációs és Technológiai Minisztérium Piacfelügyeleti és Utasjogi Főosztálya 2020. december 22-én hagyott jóvá és 2021. január 1. napján lépett érvénybe.

A 2025. évben két alkalommal történt jelentősebb módosítás a vonalhálózatban és a menetrendben. 2025. április 1. napjától kezdődően egy jelentősebb racionalizálást történt az Önkormányzat és a társaság Felügyelőbizottságának kérésére, melynek következtében jelentősen csökkentek a járatú kilométerek, míg 2025 szeptember 1. napjától új vonalon (5. vonal) kezdte meg a Paksi Közlekedési Kft. a szolgáltatás nyújtását, melynek következtében a tényleges futásteljesítmény nem emelkedett, hiszen a szolgálati menetek egy része lett a menetrendben is meghirdetve.

## 2. A szolgáltatás ellátásának feltételei

A Paksi Közlekedési Kft. a személyszállítási szolgáltatásokról szóló 2012. évi XLI. törvényben a személyszállítási tevékenység végzéséhez előírt feltételnek megfelelően rendelkezik a feladat ellátáshoz szükséges tevékenységi engedéllyel.

A településen a közforgalmú helyi menetrendszerinti autóbuszos személyszállítás (szeptembertől kezdődően) 5 vonalcsoporton bonyolódott, amelynek ellátása munkanapokon 8+1 db a feladat ellátásában lekötött, vezényelt autóbuszt igényelt, míg szabad- és munkaszüneti napokon a megrendelt szolgáltatás ellátásához 2025. március 31. napjáig 6 db, míg 2025. április 1-től kezdődően 4 db autóbuszra van szükség a tanév tartama alatt. A tanítási szünetek idején életben lévő menetrend végrehajtásához 7 db autóbusz lekötése szükséges munkanapokon, szabad és munkaszüneti napokon pedig – köszönhetően az április 1 napjától végrehajtott járatcsökkentésnek – hasonlóan a tanév tartama alatti időszakhoz 4 db autóbusz.

A szolgáltatás ellátásához rendelkezésre álló állományba 6 db szóló kivitelű és 4 db midi kialakítású alternatív meghajtású, elektromos Solaris gyártmányú jármű tartozik.

A forgalom lebonyolításához szükséges autóbuszvezetői, forgalomirányítói létszám a 2025. év egészében rendelkezésre állt, az autóbuszvezetők rendelkeznek a feladat ellátásához szükséges speciális szaktanfolyami képesítéssel, a Gépjárművezetői Képesítési Igazolvánnyal (GKI).


A menetrend a közszolgáltatási szerződésben foglaltaknak megfelelően a Paksi Közlekedési Kft. honlapján ([www.paksbusz.hu](http://www.paksbusz.hu)) került meghirdetésre letölthető formátumban is. A 2022. évben elkészült és bevezetésre került társaságunk forgalomirányító rendszeréhez kapcsolódóan a honlapunkon is elérhető utazástervező lehetőségünk, melynek okos eszközökre letölthető változatát a TraffiPaks alkalmazást is elérhetővé tettük az utazni szándékozók részére mind Android, mind iOS-t futtató eszközökre. A TraffiPaks alkalmazás bevezetését főleg a fiatalabb korosztályba tartozók közösségi közlekedés iránti megnyerése indokolta, de a visszajelzések alapján az az idősebb, de még aktív korú korosztály számára is könnyebbséget jelent a menetrend olvasásához képest, egy-egy utazás megtervezése során. Az alkalmazás használata során nyert tapasztalatok alapján lehetséges a továbbfejlesztés előkészítése,



**Vegye kezébe utazását**

A Paksi Közlekedési Kft. **utazástájékoztató applikációjával** a tenyeréből olvashatja ki az aktuális forgalmi helyzetnek megfelelő utazási információkat. **Az Android és iOS rendszerekre elérhető TraffiPaks egyszerű, felhasználóbarát és áttekinthető felületen** kínál minden adatot ahhoz, hogy **Ön a lehető legkényelmesebben utazhasson velünk.**

- ✓ A kereshető menetrend alapján akár hetekre előre megtervezheti utazását.
- ✓ Aktuális GPS koordinátája alapján a térkép tetszőleges pontjára, vagy megadott címre is készíthet tervet.
- ✓ Valós időben nyomon követheti, hogy a kiszemelt autóbusz éppen hol tart.
- ✓ Ingyenesen letölthető és használható appok

Az applikáció a Paksi Közlekedési Kft. diszpécserrel által használt forgalomirányítói rendszerből nyeri a menetrendi tervadatokat és a valós idejű tényadatokat. Ennek köszönhetően mindig a lehető legpontosabb információkat szolgáltatja az utasok számára. Használatával utasaink elfelejtették a menetrend böngészését, az indulási és menetidők számolgotását, ráadásul a térképes nézet az útvonal megtervezése és vizuális ellenőrzése is végtelenül kényelmessé válik. **10-15 másodperces frissítési közzel élőben nyomon követhetőek a járművek**, aminek köszönhetően az utazó nem csak azt látja, hogy mikor kellene a menetrend szerint indulnia vagy érkeznie a járatának, de azt is, amennyiben a valós forgalmi helyzetből eredően késést vagy sietést regisztrálunk. Ezek alapján pedig a rendszer a már úton lévő járatok esetében a számított menetidőkkel korrigálva jeleníti meg a menetrendet, így **Önt soha nem érheti meglepetés.**

A menetrendben bekövetkezett valamennyi változásról – a közszolgáltatási szerződésben rögzítetteknek megfelelően – társaságunk honlapján az aktuális forgalmi hírekben megtörtént az utasok tájékoztatása, illetve a Paksi Közlekedési Kft. Facebook oldalán is tájékoztatást nyújtunk utasainknak, egyúttal minden változásról értesítettük a helyi média képviselőit annak érdekében, hogy a lehető leghamarabb és legnagyobb eléréssel tudjuk tájékoztatni az utazni szándékozókat a változásokról.

### 3. A szolgáltatás teljesítményei és minőségi mutatói

Paks Város Önkormányzata által elfogadott és megrendelt közforgalmú helyi menetrend 2025. január 1. és 2025. december 31. napja közötti időszakban 541.747,5 km teljesítménykibocsátás mellett (melynek 7,6 %-a szolgálati menet) teljesítettük.

A közforgalmú menetrendszerinti közlekedési hálózat nettó hossza:

- 2025. augusztus 31-ig 29,1 km
- 2025. szeptember 1-től: 30,5 km

A helyijáratí vonalhálózat bruttó hossza:

- 2025. augusztus 31-ig: 66,6 km.
- 2025. szeptember 1-től: 71,2 km

#### 3.1. Teljesítmény- és minőségmutatók

##### 3.1.1. Indított járatok száma

A menetrendi tervben szereplő adatok szerint naptípusonként az alábbi számú járatok indítása szükséges:

- Munkanap:
  - 2025. január 1. – 2025. március 31. között:
    - iskolai előadási napokon: 193 db
    - tanszünetben munkanapokon: 153 db
    - nyári tanszünet tartama alatt: 151 db
  - 2025. április 1. – 2025. augusztus 31. között:
    - iskolai előadási napokon: 186 db
    - tanszünetben munkanapokon: 146 db
    - nyári tanszünet tartama alatt: 146 db
  - 2025. szeptember 1. – 2025. december 31. között:
    - iskolai előadási napokon: 210 db
    - tanszünetben munkanapokon: 163 db
    - nyári tanszünet tartama alatt: 163 db
- Szabad- és munkaszüneti napokon:
  - 2025. január 1. – és 2025. március 31. között: 124 db
  - 2025. április 1. – 2025. augusztus 31. között: 101 db
  - 2025. szeptember 1. – 2025. december 31. között: 99 db

Indított járatok száma (db)						
Időszak	Terv			Tény	Készt járatok	Teljesítés
	Munkanap	Szabad- és munkaszüneti nap	Összesen	Összesen	Összesen	(%)
január	4 166	1 116	5 282	5 281	13	99,98%
február	3 860	992	4 852	4 852	12	100,00%
március	4 053	1 240	5 293	5 293	13	100,00%
április	3 520	860	4 380	4 380	17	100,00%
május	3 906	860	4 766	4 766	10	100,00%
június	3 480	860	4 340	4 333	9	99,84%
július	3 358	688	4 046	4 046	10	100,00%
augusztus	2 920	946	3 866	3 863		99,92%
szeptember	4 598	808	5 406	5 406	9	100,00%
október	4 368	909	5 277	5 277	3	100,00%
november	4 180	1 010	5 190	5 190	10	100,00%
december	4 159	1 010	5 169	5 164	14	99,90%
<b>Összesen</b>	<b>46 568</b>	<b>11 299</b>	<b>57 867</b>	<b>57 851</b>	<b>120</b>	<b>99,97%</b>

### 3.1.2. Km teljesítmény adatok

Az Önkormányzat által elfogadott, és megrendelt menetrend teljesítéséhez az alábbi km kibocsátások tartoznak:

- Hasznos kilométer: 500.537,0 km
- Hasznos férőhely-kilométer: 28.334,5 efhkm
- Utaskilométer: 6.129,2 eukm

Km kibocsátási adatok	2024. év	2025. év	Változás
Hasznos km teljesítmény	524 626,4 km	500 537,0 km	95,41%
Szolgálati menet km teljesítmény	58 966,6 km	41 210,5 km	69,89%
Összes futásteljesítmény	583 593,0 km	541 747,5 km	92,83%
Munkanapi férőhelykm	22 354,2 efhkm	22 542,2 efhkm	100,84%
Szabad- és munkaszüneti napi férőhelykm	7 348,5 efhkm	5 792,3 efhkm	78,82%
Összes férőhelykm	29 702,7 efhkm	28 334,5 efhkm	95,39%
Utaskm	5 904,2 eutkm	6 129,2 eutkm	103,81%

A rezsimenetben (szolgálati menet) megtett kilométer a teljes közszolgáltatási futásteljesítményre vonatkoztatva a 2025. évben 7,61%, mely jelentős csökkenést mutat a 2024. évi 10,1%-hoz képest. Ennek oka a szeptemberben bevezetett 5-ös vonal, mely alapvetően a szolgálati meneteket hirdette meg az utazóközönség számára.

A rezsikilométerek, és így a költségek további csökkentésére megoldást nyújtana, ha a telephelyen kívül, a Gesztenyés úti végállomáson is rendelkezne a Társaság napközbeni töltési lehetőséggel. A középtávú fejlesztési javaslatunk ezt a beruházást tartalmazza.

### 3.2. Utaselégedettségi adatok

Társaságunk minőségirányítási rendszere kiterjed az ügyfélelégedettség kezelésére, amelyhez megfelelő nyilvántartás és eljárásrend is tartozik. A Paksi Közlekedési Kft.-hez a 2025. évben összesen 90 írásbeli megkeresés érkezett, melyek jelentős többsége a 2025. április 1. napján életbe léptetett menetrendi módosításhoz kapcsolódó konzultáció keretében megtett észrevétel volt. Tipikusan panaszbejelentésként felfogható megkeresés 32 alkalommal történt, melyek közül több a hétfégy járatcsökkentéshez kapcsolódó kritikai észrevétel. A bejelentéseket minden esetben kivizsgálta és megválaszolta társaságunk, illetve amennyiben az indokolt volt az ügyben érintett gépkocsivezetőt is meghallgattuk, szükség esetén ismételt képzéssel és a megfelelő hátrányos jogkövetkezmény alkalmazásával igyekeztük orvosolni, hogy az utasok szolgáltatásba vetett bizalma a lehető legkevésbé sérüljön. Az utasok részére minden esetben megküldtük a szükséges tájékoztatást.

### 3.3. Utasforgalmi adatok

Az utasforgalom az egyes jegyfajták eladási forgalmának változása alapján az alábbi táblázatban szereplők szerint alakult. A táblázatban szereplő értékek értelmezése során érdemes figyelembe venni azt a tény, hogy 2025. évben az alkalmazott díjtermékek ára jelentős mértékben emelkedett, melynek negatív hatását tovább erősítette az április 1. napjával bevezetésre kerülő jelentős mértékű járatcsökkentést tartalmazó menetrend.

Mivel 2025. első negyedévének végére egyértelművé vált, hogy a Paksi Közlekedési Kft. nem fogja végrehajtani az IKOP Plusz programból tervezett vonalhálózati fejlesztését, melynek eredményeként a település legnagyobb munkáltatója a helyi közösségi közlekedési hálózatba bekötésre kerülhetett volna, így a településen élők egy jelentős része továbbra is a tömegközlekedésnél kényelmesebb egyéni közlekedést használja a hivatásforgalom nagy részét adó munkába járásra. Az autó adta kényelem megszokásának feladása egyébként sem jellemző a paksi lakosokra, különösen azért, mert Pakson az egy családra jutó gépjárművek száma jelentősen meghaladja az országos átlagot.

Értékesítés mennyisége				
Típus	2023. év	2024. év	2025. év	változás
menetjegy	117 761 db	121 524 db	89 903 db	73,98%
napijegy	13 db	21 db	34 db	161,90%
hetijegy	15 db	10 db	16 db	160,00%
havi teljesárú bérlet	3 982 db	4 362 db	4 444 db	101,88%
T/Ny bérlet	6 910 db	8 235 db	8 671 db	105,29%

A bérletes utazások száma mindezek ellenére kis mértékben tovább tudott még növekedni, de a menetjegyeladások számában a fentiek együttes hatásának következményeként jelentős, 26%-ot meghaladó mértékű csökkenés tapasztalható a korábbi évek folyamatosan emelkedő tendenciájával szemben.

A fentiek együttes hatásaként a statisztikai utasszám a 2025. menetrendi évben kis mértékben (0,74%-kal) **1.213 843 főre** emelkedett.

Ahogy azt fentebb írtuk 2025. január 1. napjától jelentős mértékben emelkedtek a viteldíjak az Önkormányzat és a Felügyelőbizottság döntésének értelmében. Bár az áremelés ellenére a paksi helyi közlekedés továbbra is az egyik legkedvezőbb árú az országban, az egyszerre nagy mértékben történt emelkedésnek az utasszámra – különösen a menetjegyes utasok számára – jelentős hatása volt, melyet már nem tudott kompenzálni az egyébként kiváló utazási minőséget biztosító elektromos járművek alkalmazása, hiszen ez mára megszokottá vált a Pakson élők számára.

Típus	2024. év (bruttó Ft)	2025. év (bruttó Ft)	változás
menetjegy	250 eFt	350 eFt	<b>140,00%</b>
napijegy	1 000 eFt	1 200 eFt	<b>120,00%</b>
hetijegy	2 000 eFt	2 200 eFt	<b>110,00%</b>
teljesárú bérlet	4 000 eFt	4 500 eFt	<b>112,50%</b>
T/NY bérlet	1 800 eFt	2 000 eFt	<b>111,11%</b>

#### 4. Köszolgáltatás tevékenység eredménye

A 2025. évben a Paksi Közlekedési Kft. közszolgáltatási eredménye 16.691 Eft volt, mely a közszolgáltatási szerződés szerinti 3.449 Eft észszerű nyereséget figyelembe véve 13.242 Eft túlfinanszírozást tartalmaz.

A túlfinanszírozás összegét a Közszolgáltatási szerződés 11.7.5. a) pontja alapján, „ha a tényleges és kifizetett ellentételezés különbözete nem haladja meg a tényleges ellentételezés összegének 10%-át, a Felek a különbözetet az éves elszámolással lezárt időszakot követő évi közszolgáltatási ellentételezési összegébe beszámítják”. Ennek alapján a fenti 13.242 Eft a 2026. évi közszolgáltatási tevékenység finanszírozásának keretében kerül pénzügyi ellentételezéseként elszámolásra.

##### 4.1. Közszolgáltatási bevételek

Bevételünk alakulását legnagyobb mértékben az önkormányzattól kapott fejlesztési és működési támogatások, illetve a tevékenységből származó bevétel határozza meg, melyek a következő táblázatban láthatók:

Tétel megnevezése	2024. év (bázis év)	2025. év (tárgyév)	Eltérés
<b>Értékesítés nettó árbevétele</b>	<b>63 178</b>	<b>68 978</b>	<b>5 800</b>
Közösségi közlekedés árbevétele	49 365	54 207	4 842
Egyéb árbevétel	40	51	11
Szociálpolitikai menetdíj-támogatás díjmentes	3 035	3 045	10
Szociálpolitikai menetdíj-támogatás kedvezményes	10 738	11 675	937
<b>Egyéb bevétel</b>	<b>746 800</b>	<b>641 461</b>	<b>-105 339</b>
Értékesített immateriális/tárgyi eszköz	677	891	214
Önkormányzattól kapott fejlesztési támogatás feloldása	31 485	4 531	-26 954
Önkormányzattól kapott működési támogatás	656 771	551 200	-105 571
Előző évi alul/túlfinanszírozás elszámolása	0	9 863	9 863
IKOP pályázat fejlesztési támogatás feloldás (ISO rendszer)	11 938	11 938	0
DANUBE és OPTI-UP pályázatok	44 163	62 707	18 544
Biztosító által visszaigazolt	1 639	0	-1 639
Különféle egyéb bevétel	127	331	204
<b>Pénzügyi műveletek bevételei</b>	<b>1 099</b>	<b>16</b>	<b>-1 083</b>

##### 4.1.1. Értékesítés nettó árbevétele

Az értékesítés nettó árbevétele a 2024. évet 5.800 Eft-tal, a tervezettet (68.653 Eft) 325 Eft-tal haladta meg.

##### Jegy- és bérlet árbevétel

Az értékesítés nettó árbevételének meghatározó része a jegy- és bérletértékesítésből származik. A 2025. évben a jegy- és bérletértékesítés volumene és értéke az alábbiak szerint alakult.

Jegy- és bérleteladás darabszáma	2024 TÉNY	2025 TERV	2025 TÉNY	Eltérés tény/tény (%)	Eltérés tény/terv (%)
<b>Bérletek</b>					
Havi összvonalas bérlet	4 212	3 977	4 267	101,3%	107,3%
Negyedéves összvonalas bérlet	50	47	59	118,0%	124,7%
Havi tanuló és nyugdíjas bérlet	7 173	6 877	7 360	102,6%	107,0%
Negyedéves tanuló és nyugdíjas bérlet	354	342	437	123,4%	127,6%
<b>Jegyek</b>					
Menetjegy	121 524	90 137	89 903	74,0%	99,7%
Napijegy	21	18	34	161,9%	188,9%
Hetijegy	10	5	16	160,0%	320,0%
<b>Összesen</b>	<b>133 344</b>	<b>101 404</b>	<b>102 076</b>	<b>76,6%</b>	<b>100,7%</b>

adatok ezer Ft-ban

Jegy- és bérleteladás értéke	2024 TÉNY	2025 TERV	2025 TÉNY	Eltérés tény/tény (%)	Eltérés tény/terv (%)
<b>Bérletek</b>					
Havi összvonalas bérlet	13 266	14 092	15 119	114,0%	107,3%
Negyedéves összvonalas bérlet	472	503	627	132,8%	124,7%
Havi tanuló és nyugdíjas bérlet	10 166	10 830	11 591	114,0%	107,0%
Negyedéves tanuló és nyugdíjas bérlet	1 505	1 618	2 065	137,2%	127,6%
<b>Jegyek</b>					
Menetjegy	23 922	24 841	24 746	103,4%	99,6%
Napijegy	17	17	32	194,3%	184,3%
Hetijegy	16	9	28	176,0%	301,6%
<b>Összesen</b>	<b>49 365</b>	<b>51 910</b>	<b>54 207</b>	<b>109,8%</b>	<b>104,4%</b>

**A jegy- és bérletértékesítésből származó árbevétel a 2024. évhez képest 4.842 EFt-tal (+9,8%), a 2025. évi tervhez képest 2.297 EFt-tal (+4,4%) magasabban alakult. A nettó árbevétel többlet az áremelés miatti 10.180 EFt többlet bevétellel, valamint az eladott jegyek és bérletek darabszámának csökkenése miatti 5.338 EFt bevétel elmaradással magyarázható.**

Az értékesítés tendenciáját 2020-tól az alábbi táblázat szemlélteti. A negyedéves bérletek a jobb összehasonlíthatóság érdekében 3 db havi bérletként lettek figyelembe véve.

Jegy- és bérleteladás darabszáma	2020	2021. (2-12. hó)	2022	2023	2024	2025
Menetjegy	50 250	81 814	123 868	117 761	121 524	89 903
Egyvonalas bérlet	2 014					
Összvonallas bérlet	184	2 062	2 907	3 982	4 362	4 444
Tanuló és nyugdíjas bérlet	2 999	3 191	6 036	7 652	8 235	8 671

### Szociálpolitikai menetdíj-támogatás

Az eladott kedvezményes árú bérletek (tanuló/nyugdíjas) után bruttó 1.710 Ft/db, a díjmentes utazások kompenzálására a város lakosságszáma alapján bruttó 18 Ft/fő/hó szociálpolitikai menetdíj-támogatás igényelhető. A szociálpolitikai menetdíj-támogatás az Áfa tv. szerint a szolgáltatás nyújtásának árát (díját) közvetlenül befolyásoló támogatásnak minősül, mely alapján annak fatartalma fizetendő adónak minősül, így árbevételként csak a nettó összeggel tud számolni a társaság. A támogatás mértéke 2006. óta változatlan.

A kedvezményes árú bérletek után nettó 11.675 EFt, a díjmentes utazások után nettó 3.045 EFt szociálpolitikai menetdíj-támogatást tudott igényelni a Társaság 2025-ben.

### Egyéb árbevétel

Egyéb árbevételből 51 EFt árbevétel származott.

#### 4.1.2. Egyéb bevételek

Tárgyi eszköz értékesítéséből összesen 891 EFt bevétel származott. A Társaságnak 2025. februárban sikerült értékesíteni a még meglévő, korábban az Önkormányzat által megrendelt gyermekszállításhoz használt, a szolgáltatás lemondása miatt feleslegessé vált Mercedes Sprinter kisbuszt is 2.000.000 Ft összegért (könyv szerinti érték eladáskor: 1.153.887 Ft). A fennmaradó 45 EFt egyéb bevétel használt mobiltelefon értékesítéséből származott.

A korábban kapott fejlesztési (felhalmozási) célú támogatásból a beszerzett eszközök értékcsökkenésének arányában 4.531 EFt egyéb bevétel került elszámolásra.

Az Önkormányzattól a közszolgáltatási feladatok bevételekkel nem fedezett indokolt költségeinek finanszírozására összesen 551.200 EFt működési célú támogatás került átutalásra.

A DANUBE Indeeet Interreg pályázattal kapcsolatosan 33.185 EFt, az OPTI-UP Interreg pályázattal kapcsolatosan pedig 29.521 EFt bevételt számoltunk el. A két pályázatot részletesebben külön fejezetben mutatjuk be.

A korábbi IKOP előkészítő projektből megvalósult ISO minőségirányítási rendszer kialakításával, illetve bevezetésével kapcsolatosan – a tervezettnél megfelelően – 11.938 EFt pályázati fejlesztési támogatást számoltunk el.

Egyéb különféle bevételekből 331 EFt előre nem tervezett bevétel folyt be.

#### 4.2. Közzolgáltatási költségeinek alakulása

A 2025. évtől a Társaság közzolgáltatási tevékenységéhez kapcsolódó pályázatok bevételei és ráfordításai a közzolgáltatási tevékenység keretében kerülnek elszámolásra a Közzolgáltatási szerződéssel összhangban. Legjelentősebb költségeink a bérköltségek, anyagköltségek és az igénybe vett szolgáltatások költségei voltak, melyek a következő táblázatban megfigyelhetők:

adatok ezer Ft-ban

A tétel megnevezése	2024. év (bázis év)	2025. év (tárgyév)	Eltérés
Anyagköltség	100 416	91 606	-8 810
Igénybe vett szolgáltatások értéke	238 508	156 651	-81 857
Egyéb szolgáltatások értéke	9 877	11 012	1 135
Bérköltség	335 663	327 597	-8 066
Személyi jellegű egyéb ráfordítások	23 504	25 131	1 627
Bérfelrakások	5 358	2 607	-2 751
Értékcsökkenési leírás	44 273	18 830	-25 443
Egyéb ráfordítások	1 208	24 633	23 425
Pénzügyi műveletek ráfordításai	119	2 799	2 680
Járulékok (KIVA)	33 943	32 898	-1 045

#### 4.3. A 2025. évi közzolgáltatási eredmény alakulása

A 2025. évi közzolgáltatási eredményünkben az ésszerű nyereség értéke 3.448.922 Ft (3.449 Eft), a 2025. évi ellentételezési többlet (túlfinanszírozás) értéke pedig 13.241.764 Ft (13.242 Eft), mely a következőképp alakult:

adatok ezer Ft-ban

Megnevezés	Személyszállítási tevékenység	Közzolgáltatással összefüggő pályázatok	Összesen
Értékesítés nettó árbevétele	68 978	0	68 978
Egyéb bevételek	566 816	74 645	641 461
<b>Bevétel összesen</b>	<b>635 794</b>	<b>74 645</b>	<b>710 439</b>
Anyagköltség	91 273	334	91 606
Igénybe vett szolgáltatások értéke	145 208	11 442	156 651
Egyéb szolgáltatás értéke	11 012	-	11 012
<b>Anyagjellegű ráfordítások</b>	<b>247 493</b>	<b>11 776</b>	<b>259 269</b>
Bérköltség	284 914	42 684	327 597
Személyi jellegű egyéb kifizetések	21 264	3 867	25 131
Bérfelrakások	2 607	-	2 607
<b>Személyi jellegű ráfordítások</b>	<b>308 785</b>	<b>46 551</b>	<b>355 336</b>
Értékcsökkenési leírás	6 641	12 188	18 830
Egyéb ráfordítások	24 633	-	24 633
<b>Ráfordítások összesen</b>	<b>587 553</b>	<b>70 515</b>	<b>658 068</b>
Üzemi (üzleti) tevékenység eredménye	48 242	4 130	52 371
Pénzügyi műveletek eredménye	-	2 773	2 773
<b>Adózás előtti eredmény</b>	<b>48 242</b>	<b>6 903</b>	<b>55 145</b>
KIVA	28 867	4 031	32 898
<b>Adózott eredmény</b>	<b>19 375</b>	<b>2 872</b>	<b>22 247</b>
<b>Ésszerű nyereség</b>	<b>3 449</b>	<b>0</b>	<b>3 449</b>
<b>Pénzügyi ellentételezési egyenleg [igény(+)/túlfinanszírozás (-)]</b>	<b>-13 153</b>	<b>-89</b>	<b>-13 241</b>

A kapott támogatás, valamint a túlfinanszírozással érintett összeg alapján (551.200 Eft – 13.241 Eft) a közzolgáltatási feladatok 2025. évi tényleges pénzügyi ellentételezési igénye mindösszesen 537.959 Eft volt, melyből 37.812 Eft összeget az autóbuszok és a telephely után az Önkormányzat részére fizetett bérleti díjra fordítottunk.

**A 2025. évi 13.241 Eft pénzügyi ellentételezési többlet a Közzolgáltatási szerződés rendelkezései alapján a 2026. év közzolgáltatási tevékenységének finanszírozásába kerül beszámításra.**

## 5. Humán erőforrás

Infrastrukturális és működési szempontból a 2025. évben ez előző évhez képest változás nem történt a Paksi Közlekedési Kft.-nél.

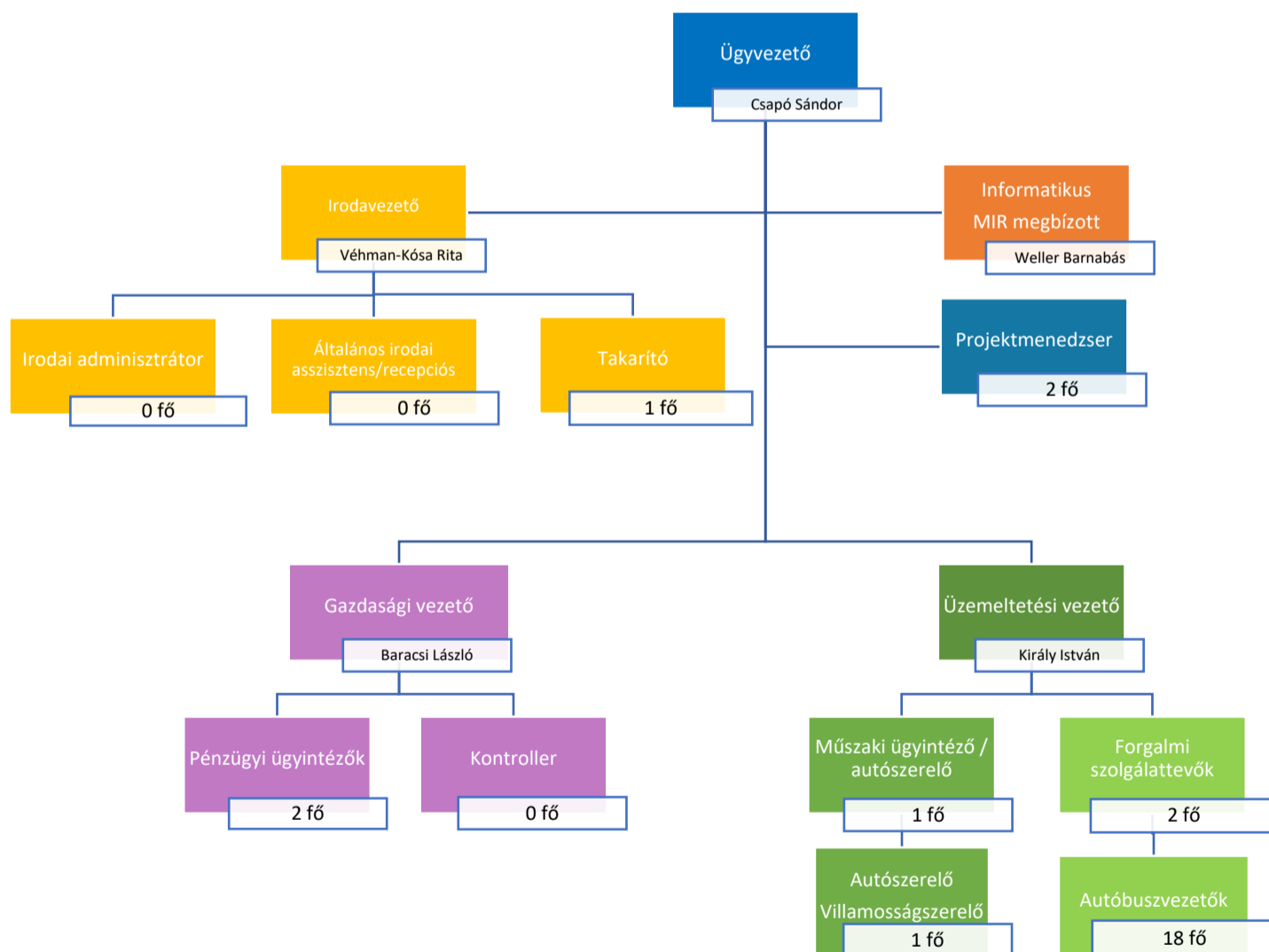
Az irodai alkalmazottak tekintetében 2025. január 1. és június 30. nappal 1-1 fő csökkenés történt a kontroller, valamint az irodai adminisztrátor pozíciót érintően. Pótlásukra egyelőre nem került sor, a kontrolling feladatokat jelenleg a gazdasági vezető, míg az irodai adminisztrátor munkáját az irodavezető látja el. A két irodai dolgozó pótlása a beruházási és pályázati projektmenedzsment tevékenység aktívabbá válása esetén a későbbiekben indokolt lehet. A buszsofőrök létszámában 2 fő csökkenés történt (1 fő aktív állományban lévő, 1 fő tartós táppénzen lévő), az aktív állományi létszámában összességében 1 fő csökkenés történt. Az autószerelő munkakörben dolgozó munkavállalónk 2025. július 31. napjával távozott, helyette 2025. augusztus 1. nappal új munkavállaló került felvételre. A munkaviszony megszüntetésére minden esetben a munkavállalók kezdeményezésére és kérésére, közös megegyezés keretében került sor.

Állománycsoport	2024. 12. 31. időponi létszám (fő)	2025. 12. 31. időponi létszám (fő)
Teljes munkaidős	34	31
Nem teljes munkaidős	1	1
<b>Összesen</b>	<b>35</b>	<b>32</b>

Állománycsoport	Béreköltség 2025. 1-12 hó (mFt)
Teljes munkaidős	318,4
Nem teljes munkaidős	5,0
Felügyelő bizottság	4,2
<b>Összesen</b>	<b>327,6</b>

A Társaság szervezetét és működését a 2025. évben újra szabályozta, melynek keretében új Alapító okirat, Szervezeti és Működési Szabályzat, Javalmazási Szabályzat, Pénzkezelési szabályzat és Cafetéria szabályzat került elkészítésre és bevezetésre.

### A Társaság szervezeti felépítése 2025. december 31. napján



## 6. Pályázatokkal kapcsolatos tájékoztatás

### 6.1. IKOP Plusz-1.2.0-23 pályázat

A projekt keretében az MVM Paksi Atomerőmű hálózatba történő bevonása céljából fő projektemként elektromos autóbuszok beszerzését és a kapcsolódó telephelyi töltőinfrastruktúra bővítését kívánta megvalósítani a Társaság. Emellett sor került volna megállóhelyi elektronikus utastájékoztató kialakítására, a jelenlegi utastájékoztató rendszer továbbfejlesztésére/cseréjére, elektronikus jegyrendszer kialakítására, valamint az utazásokhoz elektronikus városkártya bevezetésére is a terv része volt.

A képviselőtestület felfüggesztő határozatát követően, 2024. végétől kezdve - mintegy fél éven keresztül - 2025. áprilisáig több levélváltás történt az Irányító Hatósággal (IH) a témában. A PK Kft. részéről kidolgoztunk egy, a város érdekeit jobban figyelembe vevő, a műszaki terjedelmet és a teljesítési mérföldköveket ésszerűsítő módosító javaslatot az IH-nak. Ezt az IH szakmai érvekkel nem vitatta, de adminisztratív okra hivatkozva nem fogadta el. Végül az IH 2025. június 19. napján kelt levelében tájékoztatta a Társaságot a 2024. július 9-én kelt támogatási döntés visszavonásáról. A támogatási döntés visszavonása miatt a projekt megvalósítása a továbbiakban már nem lehetséges. Az IH belső döntési rendszerébe nem látunk bele, de - a szakmai folyamat eredményeként - azt feltételezzük, hogy a korábbi – még 2021. december 17. napján aláírt – támogatási szerződésben (IKOP-3.2.0-15-2021-00040) megítélt 509 MFt +ÁFA „visszafizetési fenyegetésének” kockázata minimálisra csökkent.

A fenti fejlesztéseket és beruházásokat, így kifejezetten az atomerőmű hálózatba történő bevonását a Társaság Középtávú Fejlesztési Terve továbbra is tartalmazza. Azok megvalósítására új pályázati források szükségesek, melyeket az Önkormányzattal és az MVM Paksi Atomerőmű Zrt.-vel közös partnerségben kívánunk a 2026. évben felkutatni.

### 6.2. DANUBE Indeet

A Danube Indeet DRP0200088 azonosítószámú projekt megvalósítása 2024. január 01. napjával kezdődött meg.

A Danube Indeet projekt célja támogatni a megújuló energiaforrások elterjedését, illetve az ezeken alapuló technológiák hatékonyságának növekedését az Európai Unió Duna Régiójának országaiban. A projekt ezt a célt a közlekedési és energetikai ágazatok jobb összekapcsolásán keresztül, egymásra épülő technológiák (a hidrogéngazdaság, illetve a „járműből hálózatba” megoldások) vizsgálatával, kölcsönhatásuk modellezésével és ezen eredmények megismertetésével kívánja elérni.

A projektben egymásra épülő feladatok többek között:

- Adatgyűjtés és jogi környezet elemzése megújuló energia, elektromos járművek és töltőinfrastruktúra, hidrogéngazdaság tekintetében - elkészült
- Danube Indeet Modell a fentiek összekapcsolásának vizsgálatára - elkészült
- A Danube Indeet Modell tesztelése, validálása, alkalmazása jövőbeli forgatókönyvekre - elkészült
- A hidrogéngazdaság társadalmi/szakpolitikai/gazdasági/műszaki elfogadottságát befolyásoló tényezők kutatása – elkészült
- Szakpolitikai hálózatépítés és kapacitásépítés a szektorok összekapcsolásának elősegítésére –  *folyamatban*

1. félév	2. félév	3. félév	4. félév	5. félév
2024.01.01- 2024.06.30	2024.07.01- 2024.12.31	2025.01.01- 2025.06.30	2025.07.01- 2025.12.31	2026.01.01- 2026.06.30
Feladatok teljesítve, költségek elszámolása jóváhagyva az SZPI Nonprofit Kft. részéről, utófinanszírozás az első három félévre kifizetve.				Folyamatban

A projekt megvalósítási időszaka 2024.01.01-2026.06.30, így a 2025.01.01-2025.12.31. közötti időszakról számolunk be az alábbiakban.

2025 elején véglegesítettük a projekt első, animált kisfilmjét angol narrációval és többnyelvű felirattal, mely az alábbi linken tekinthető meg: <https://youtu.be/COBLCAcuojg>.

Az első félévben két személyes találkozó került megszervezésre: 2025.03.04-05-én Banja Luka, 2025.06.02-03-án Senec (Szenc) szolgált a Danube Indeet rendezvények helyszínéül. A második félévben Gyulafehérváron találkozott a partnerség, mely találkozó alatt kommunikációs partnerként több videóinterjút készítettünk, ezek lejátszási listája az alábbiakban érhető el: <https://www.youtube.com/playlist?list=PLjvFuDlwGO6r5sJkOucLkwYiZxHU7jR>.

A Danube Indeet Model nevű döntéselőkészítő, energetikai-gazdasági modellező szoftverhez kapcsolódó adatgyűjtési feladat lezárását követően több konfigurációban is teszteltük a modellt, illetve a Jedlik Ányos pályázatnak köszönhetően annak részletes megvalósítható tanulmányának eredményei segítségével validálni is tudtuk a modell működését. Ezek alapján a modell működéséről átfogó képet kaptunk. A Danube Indeet Model pontos eredményeket ad a bemeneti adatok függvényében, az RMT eredményeit hasonló paraméterezéssel jó közelítéssel tudtuk reprodukálni. Különböző jövőbeli árapiaci, műszaki és egyéb gazdasági helyzeteket is szimuláltunk a paraméterek beállításával. Minden reális várakozás alapján végzett számítás szerint a napelemek és az akkumulátoros energiatároló telepítése egy reális, hatékony, gyorsan megtérülő beruházás.

A Paksi Közlekedési Kft. feladata a kommunikáció koordinációja, illetve tájékoztató anyagok készítése, melyek kapcsán két grafikus brosúra készült az év első felében, illetve 15 videó a második félévben, mely a projekt honlapjára és minden közösségi médiában található csatornájára felkerült.

További információk angol nyelven az alábbi oldalon érhetők el: <https://interreg-danube.eu/projects/danube-indeet>.

### 6.3. OPTI-UP

Az OPTI-UP projekt olyan adatalapú várostervezési módszerek fejlesztését tűzte ki célul, melyek alkalmazásával hatékonyan lehet optimalizálni Közép-Európa kis- és közepes méretű városainak tömegközlekedési hálózatait annak érdekében, hogy az ott üzemeltetett közösségi közlekedési szolgáltatás még környezetbarátabbá váljon. A projekt holisztikus szolgáltatástervezési megközelítése abban új, hogy figyelembe veszi a városi szövet funkcionális tagoltsága és a közösségi közlekedés közötti összefüggéseket, illetve valódi adatalapú döntéselőkészítést tesz lehetővé a közlekedési tervezésben.

A projektbe összesen hét országból érkeznek partnerek, akik között vannak helyi hatóságok, ágazati ügynökségek, közlekedési társaságok és a különféle érdekcsoportok (civil szervezetek, felsőoktatási intézmények és kutatóhelyek, helyi vállalkozások). A kitűzött célok eléréséhez nagyban hozzájárul, hogy sokféle, a közösségi közlekedés szervezésében és üzemeltetésben különféle szerepet betöltő partner adja hozzá saját egyedi perspektíváját, szakértelmét és erőforrásait.

A projekt a következő hat terület számára hoz majd közvetlen hasznot: a horvátországi Eszék, az olaszországi Modena, a magyarországi Paks és Pécs, a csehországi Český Krumlov és a szlovéniai Grosuplje. Ezek a helyszínen közösen összeállított módszertan alapján közlekedéstervezési mintaprojektek valósulnak meg, melyeknek célja a közösségi közlekedés hosszú távú modellezése és tervezése.

A pályázat megvalósítása 2024. május 1-jén indult és jövő év október 30-ig tart. A társaságnál belső projekt munkacsoport alakult, amely egy fő projektvezetőből, adminisztratív munkatársból, minőségbiztosítási munkatársból, pénzügyi vezetőből, informatikai és kommunikációs szakértőből, valamint szakmai vezetőből áll.

A feladatok végrehajtása a vezető partner szerepét betöltő Ernst and Young koordinálásával valósult meg, a megbeszélések személyes (Paks, Český Krumlov), és rendszeres online találkozókra zajlottak.

A 2025. január 1. – 2025. december 31-ig tartó időszakban a projektben vállalt feladatok végrehajtása az előzetes tervek szerint zajlott. Kiemelendő, hogy Paks városa volt a helyszíne az esedékes partnertalálkozónak, melyet május 14-15-én bonyolított le a Paksi Közlekedési Kft. az Erzsébet Nagy Szállodában. A partnerektől kapott visszajelzések alapján a rendezvény megvalósítása sikeres és magas színvonalú volt. Az eseményről a Telepaks Kft. rövid videót készített, beszámolt róla a 2025. május 15-i híradóban, valamint a honlapján két cikket közölt, amelyek az alábbi linkeken érhetők el:

<https://www.youtube.com/watch?v=uStdG-WvU8s>

<https://www.youtube.com/watch?v=9AAfOZsca68>

<https://www.telepaks.net/2025/05/15/cel-az-uzemeltetesi-koltsegek-csokkentese/>

<https://www.telepaks.net/2025/05/16/nemzetkozi-szakmai-talalkozo-a-fenntarthato-kozlekedes-jegyeben/>

A környezetbarát autóbuzos közlekedést népszerűsítő kampány keretében 5 darab kisfilm készült el, melyek közzététele folyamatos:

<https://youtu.be/QMI6Tlj0xol>

<https://youtu.be/zzDwmRQYerM>

<https://youtu.be/8iTIgUpy2cl>

[https://youtu.be/o7A\\_UASLiNw](https://youtu.be/o7A_UASLiNw)

<https://youtu.be/8Tcaa-RSOgE>

A projekt esetében releváns – a társaság működésére vonatkozó főbb – mutatószámokat ismertető diagramok kikerültek a cég honlapjára:

<https://paksbusz.hu/ismerje-meg-tarsasagunk-mukodesenek-fobb-mutatozamait/>

Az év második felében a projekt keretében egy kísérleti akciót dolgozott ki és indított el a Társaság. Az akció célja az volt, hogy javítsa Paks korábban kevésbé vagy egyáltalán nem kiszolgált városrészeinek elérhetőségét, különösen a külső lakóterületek, az újonnan fejlődő lakó- és irodai funkciók, valamint a városi gazdasági területek irányába.

A kísérleti akció során bevezetett új, 5-ös autóbuzsvonalon a járművek a Gesztenyés utca és a PK telephely között közlekednek. Az útvonal érinti a Jedlik Ányos utca, a Költségvetési üzem és a Szőlőhegy megállókat. Az akció megvalósítása költséghatékony módon történt, nem volt szükség új autóbuzs beszerzésére, vagy egyéb infrastrukturális fejlesztésre mert a szolgáltatást a meglévő járműállománnyal tudta biztosítani a cég. A menetrend kialakításánál figyelembe lettek véve az iskolai napok, a hétvégék, az ünnepnapok és a nyári szünetet is. A két végállomás közötti menetidő hat perc, így a járat rövid, célzott kapcsolatként illeszkedik a helyi hálózatba. Összességében a paksi kísérleti akció egy fokozatos, rugalmas és alacsony beruházási igényű közösségi közlekedési fejlesztésként valósult meg. A beavatkozás a meglévő hálózat finomhangolásával, új viszonylat kialakításával, folyamatos nyomonkövetéssel javítja a városi közösség közlekedési szolgáltatás minőségének színvonalát.

A paksi kísérleti akció részletes bemutatása és eredményeinek publikálása a konzorciumi szinten megvalósítandó összehasonlító elemzést követően 2026. év első felében lesz elérhető a Társaság honlapján.

Összességében az OPTI-UP projekt megvalósítása folyamatos és a tervezett ütemezés szerint zajlik mind a szakmai tartalma, mind a pénzügyi előrehaladás tekintetében.

Paksi Közlekedési Kft. Közszolgáltatási eredmény 2025. év	Személyszállítási tevékenység			Közszolgáltatással összefüggő pályázatok			Összesen
	04	06	09	10	12	14	
	Helyi közlekedés (közszolg.)	Központi irányítás (közszolg.)	Telephely (közszolg.)	IKOP	DANUBE	OPTI-UP	
<b>01. Belföldi értékesítés nettó árbevétele</b>	<b>68 927 445</b>	<b>51 000</b>	<b>0</b>	<b>0</b>	<b>0</b>	<b>0</b>	<b>68 978 445</b>
<b>Közösségi közlekedés árbevétele</b>	<b>54 206 974</b>	<b>0</b>	<b>0</b>	<b>0</b>	<b>0</b>	<b>0</b>	<b>54 206 974</b>
<b>Menetjegyek</b>	<b>25 012 401</b>	<b>0</b>	<b>0</b>	<b>0</b>	<b>0</b>	<b>0</b>	<b>25 012 401</b>
Autóbuszon váltott menetjegy	17 173 698	0	0	0	0	0	17 173 698
<i>Mobil applikációban váltott vonaljegy</i>	7 689 333	0	0	0	0	0	7 689 333
<i>Egyéb menetjegy</i>	149 370	0	0	0	0	0	149 370
<b>Napijegy</b>	<b>30 239</b>	<b>0</b>	<b>0</b>	<b>0</b>	<b>0</b>	<b>0</b>	<b>30 239</b>
<b>Hetijegy</b>	<b>27 716</b>	<b>0</b>	<b>0</b>	<b>0</b>	<b>0</b>	<b>0</b>	<b>27 716</b>
<b>Bérletek</b>	<b>29 136 618</b>	<b>0</b>	<b>0</b>	<b>0</b>	<b>0</b>	<b>0</b>	<b>29 136 618</b>
Összvonylas havi bérlet	14 959 845	0	0	0	0	0	14 959 845
Összvonallas negyedéves bérlet	627 166	0	0	0	0	0	627 166
Összvonylas tanuló, nyugdíjas havi bérlet	11 485 038	0	0	0	0	0	11 485 038
Összvonallas tanuló, nyugdíjas negyedéves bérlet	2 064 569	0	0	0	0	0	2 064 569
<b>Egyéb árbevétel</b>	<b>0</b>	<b>51 000</b>	<b>0</b>	<b>0</b>	<b>0</b>	<b>0</b>	<b>51 000</b>
Egyéb árbevétel	0	51 000	0	0	0	0	51 000
<b>Szociálpolitikai menetdíj-támogatás</b>	<b>14 720 471</b>	<b>0</b>	<b>0</b>	<b>0</b>	<b>0</b>	<b>0</b>	<b>14 720 471</b>
Szociálpolitikai menetd.t.f. díjmentes	3 045 669	0	0	0	0	0	3 045 669
Szociálpolitikai menetd.t.f. kedvezm.	11 674 802	0	0	0	0	0	11 674 802
<b>I. ÉRTÉKESÍTÉS NETTÓ ÁRBEVÉTELE (01+02)</b>	<b>68 927 445</b>	<b>51 000</b>	<b>0</b>	<b>0</b>	<b>0</b>	<b>0</b>	<b>68 978 445</b>
<b>II. AKTIVÁLT SAJÁT TELJ.-EK ÉRTÉKE</b>	<b>0</b>	<b>0</b>	<b>0</b>	<b>0</b>	<b>0</b>	<b>0</b>	<b>0</b>
<b>III. EGYÉB BEVÉTELEK</b>	<b>3 971 042</b>	<b>561 429 635</b>	<b>1 415 368</b>	<b>11 937 999</b>	<b>33 185 407</b>	<b>29 521 253</b>	<b>641 460 704</b>
Visszafiz. köt.nélkül kapott támogatás	2 971 821	561 207 346	1 415 368	11 937 999	33 185 407	29 521 253	640 239 194
Költségvetésből kapott támogatás	2 971 821	144 222	1 415 368	0	0	0	4 531 411
Önkormányzattól kapott támogatás	0	551 200 000	0	0	0	0	551 200 000
Pénzügyi ellentételezés elszámolás	0	9 863 124	0	0	0	0	9 863 124
DANUBE pályázat	0	0	0	0	33 185 407	0	33 185 407
IKOP pályázat	0	0	0	11 937 999	0	0	11 937 999
OPTI-UP pályázat	0	0	0	0	0	29 521 253	29 521 253
Különféle egyéb bevételek	153 108	177 663	0	0	0	0	330 771
Különféle egyéb bevétel	153 108	177 663	0	0	0	0	330 771
<b>05. Anyagköltség</b>	<b>85 231 759</b>	<b>6 040 795</b>	<b>0</b>	<b>0</b>	<b>0</b>	<b>333 781</b>	<b>91 606 335</b>
Alapanyagok költségei	19 999 511	98 335	0	0	0	0	20 097 846
Fenntartási anyag,alkatrész új és használt	16 284 159	0	0	0	0	0	16 284 159
Gumi új, használt és felújított	3 040 000	0	0	0	0	0	3 040 000
Egyéb fenntartási anyag	675 352	98 335	0	0	0	0	773 687
Üzemanyag	63 889 366	5 038 893	0	0	0	0	68 928 259
Benzin	0	4 096 608	0	0	0	0	4 096 608
Gázolaj - gépkocsik	165 295	942 285	0	0	0	0	1 107 580
Gázolaj - autóbuszok	2 014 042	0	0	0	0	0	2 014 042
Villamos energia jármű hajtásra	61 710 029	0	0	0	0	0	61 710 029
Közüzemi díjak	213 570	0	0	0	0	0	213 570
Villamos energia	130 390	0	0	0	0	0	130 390
Víz- és csatornadíj	83 180	0	0	0	0	0	83 180
Munkaruha, formaruha, védőruha, védőfelszerelés	75 763	59 304	0	0	0	0	135 067
Védő- és munkaruha	75 763	37 430	0	0	0	0	113 193
Egyéb védőfelszerelés	0	21 874	0	0	0	0	21 874
Szerszámok, műszerek, berendezések	13 414	20 358	0	0	0	0	33 772
Szerszámok	0	11 874	0	0	0	0	11 874
Informatikai berendezések	1 969	8 484	0	0	0	0	10 453
Műhely, mosóberendezés, anyagköltség	11 445	0	0	0	0	0	11 445
Irodaszerek, nyomtatványok, reklám-, propagandaanyag	765 407	465 925	0	0	0	333 781	1 565 113
Irodaszerek	0	246 972	0	0	0	47 845	294 817
Nyomtatványok	101 200	32 295	0	0	0	0	133 495
Jegyek nyomtatása	75 851	0	0	0	0	0	75 851
Bérletek nyomtatása	488 156	0	0	0	0	0	488 156
Számítástechnikai adathordozók	0	39 107	0	0	0	0	39 107
Reklám-, propagandaanyag	0	0	0	0	0	285 936	285 936
Szakkönyvek, szakmai kiadványok	5 000	147 551	0	0	0	0	152 551

Paksi Közlekedési Kft. Közszolgáltatási eredmény 2025. év	Személyszállítási tevékenység			Közszolgáltatással összefüggő pályázatok			Összesen
	04	06	09	10	12	14	
	Helyi közlekedés (közszolg.)	Központi irányítás (közszolg.)	Telephely (közszolg.)	IKOP	DANUBE	OPTI-UP	
Utas tájékoztatás anyag költségei	95 200	0	0	0	0	0	95 200
Egyéb anyagköltség	274 728	357 980	0	0	0	0	632 708
<b>06. Igénybe vett szolgáltatások értéke</b>	<b>88 609 169</b>	<b>56 599 206</b>	<b>0</b>	<b>0</b>	<b>7 949 639</b>	<b>3 492 556</b>	<b>156 650 570</b>
Fuvarozási, szállítási ktg	0	14 718	0	0	0	0	14 718
Bérleti díjak, operatív lízing	79 178 232	19 299 291	0	0	0	0	98 477 523
Autóbérleti díj	729 521	17 914 157	0	0	0	0	18 643 678
Autóbusz bérleti díj	15 600 000	0	0	0	0	0	15 600 000
Ingatlanok bérleti díja	31 338 711	0	0	0	0	0	31 338 711
Központi telephely bérleti díj	22 212 000	0	0	0	0	0	22 212 000
Pályaudvar bérleti díj	8 286 711	0	0	0	0	0	8 286 711
Egyéb forgalmi célú ingatlanok bérleti díja	840 000	0	0	0	0	0	840 000
Szoftverek bérleti díja	31 500 000	1 061 828	0	0	0	0	32 561 828
Egyéb bérleti díj	10 000	323 306	0	0	0	0	333 306
Karbantartási, javítási költség	3 148 627	1 731 800	0	0	0	0	4 880 427
Ingatlanok idegen javítása	100 827	1 731 800	0	0	0	0	1 832 627
Autóbusz javítás	1 170 000	0	0	0	0	0	1 170 000
Karambolos javítás	1 185 400	0	0	0	0	0	1 185 400
Szervíz csarnok felszerelés javítás, karbantartás	108 800	0	0	0	0	0	108 800
Egyéb karbantartási javítási ktg	583 600	0	0	0	0	0	583 600
Képzés, oktatási és reklám ktg	1 383 181	1 250 764	0	0	0	2 395 000	5 028 945
Eseti szakmai képzés, oktatás	236 900	258 100	0	0	0	0	495 000
Tanulmányi szerződéshez kapcsolódó oktatási díj	103 999	902 326	0	0	0	0	1 006 325
GKI és PÁV-költségek	230 000	0	0	0	0	0	230 000
Hírdetési és reklám költség	812 282	90 338	0	0	0	2 395 000	3 297 620
Utazási és kiküld.ktg	11 500	735 400	0	0	682 379	359 296	1 788 575
Belföldi utazás, szállás költsége	11 500	33 350	0	0	0	84 900	129 750
Tanulmányi szerz. kapcs. utazás, szállás költsége	0	341 516	0	0	0	0	341 516
Külföldi utazás, szállás költsége	0	360 534	0	0	682 379	274 396	1 317 309
Jutalékok	507 822	0	0	0	0	0	507 822
Menetjegy forgalmazási jutalék	245 468	0	0	0	0	0	245 468
Bérlet forgalmazási jutalék	262 354	0	0	0	0	0	262 354
"Sirály Papír" Koós Mária EV	72 426	0	0	0	0	0	72 426
Éger Tobacco Bt.	102 285	0	0	0	0	0	102 285
Győrmi Kereskedelmi Bt.	82 506	0	0	0	0	0	82 506
Paksi Közművelődési Nonprofit Kft.	5 137	0	0	0	0	0	5 137
Szakértői, tagsági díjak	40 000	10 624 193	0	0	7 265 000	700 000	18 629 193
Szakértői díjak	0	234 000	0	0	3 865 000	700 000	4 799 000
Tagsági díjak	0	639 593	0	0	0	0	639 593
Könyvelési díj	0	3 930 600	0	0	0	0	3 930 600
Könyvvizsgálati díj	40 000	1 200 000	0	0	0	0	1 240 000
Jogi tevékenységért fizetett díjak	0	4 500 000	0	0	0	0	4 500 000
Közbeszerzési tanácsadás	0	0	0	0	0	0	0
Jogi szolgáltatás	0	4 500 000	0	0	0	0	4 500 000
Kommunikációs költségek	0	120 000	0	0	3 400 000	0	3 520 000
Posta, távközlés, hírlap	44 831	3 138 100	0	0	2 260	2 260	3 187 451
Postaköltség	41 075	36 701	0	0	2 260	2 260	82 296
Mobil telefonköltség	3 756	1 164 896	0	0	0	0	1 168 652
Internet szolgáltatás	0	1 912 054	0	0	0	0	1 912 054
Hírlap, folyóirat	0	24 449	0	0	0	0	24 449
Egyéb igénybevett szolgáltatás	4 294 976	19 804 940	0	0	0	36 000	24 135 916
Telephely őrzés-védés	0	18 727 850	0	0	0	0	18 727 850
Járművek vizsgáztatási költsége	893 757	0	0	0	0	0	893 757
Szemétszállítás	0	217 496	0	0	0	0	217 496
Mosás, parkolás, autópálya díj	0	49 108	0	0	0	0	49 108
Tűz és munka- és környezetvédelem	0	318 780	0	0	0	0	318 780
Informatikai szolgáltatások	433 028	475 436	0	0	0	0	908 464
Távhő	128 974	0	0	0	0	0	128 974
Útdíj autóbusz	2 589 886	0	0	0	0	0	2 589 886
Egyéb szolgáltatás	249 331	16 270	0	0	0	36 000	301 601
<b>07. Egyéb szolgáltatások értéke</b>	<b>5 869 657</b>	<b>5 142 549</b>	<b>0</b>	<b>0</b>	<b>0</b>	<b>0</b>	<b>11 012 206</b>
Hatósági igazgatási, szolgáltatás	152 100	159 000	0	0	0	0	311 100
Illetékek	14 100	159 000	0	0	0	0	173 100

Paksi Közlekedési Kft. Közszolgáltatási eredmény 2025. év	Személyszállítási tevékenység			Közszolgáltatással összefüggő pályázatok			Összesen
	04	06	09	10	12	14	
	Helyi közlekedés (közszolg.)	Központi irányítás (közszolg.)	Telephely (közszolg.)	IKOP	DANUBE	OPTI-UP	
Felügyeleti engedélyezési díjak	100 000	0	0	0	0	0	100 000
Tachográf kártya	38 000	0	0	0	0	0	38 000
Pénzügyi, bank szolgált.	0	4 035 553	0	0	0	0	4 035 553
Biztosítási díj	5 717 557	947 996	0	0	0	0	6 665 553
Kötelező gépjármű felelősségbiztosítás autóbuszok	5 386 596	0	0	0	0	0	5 386 596
Kötelező gépjármű felelősségbiztosítás gépkocsik	-17 027	668 160	0	0	0	0	651 133
Utasbiztosítás	347 988	0	0	0	0	0	347 988
Egyéb biztosítás	0	279 836	0	0	0	0	279 836
<b>IV. ANYAGJELLEGŰ RÁFORDÍTÁSOK</b>	<b>179 710 585</b>	<b>67 782 550</b>	<b>0</b>	<b>0</b>	<b>7 949 639</b>	<b>3 826 337</b>	<b>259 269 111</b>
<b>10. Bérköltés</b>	<b>209 088 961</b>	<b>75 824 707</b>	<b>0</b>	<b>0</b>	<b>19 918 313</b>	<b>22 765 317</b>	<b>327 597 298</b>
Munkabérek	209 088 961	71 624 707	0	0	19 918 313	22 765 317	323 397 298
Tiszteletdíj	0	4 200 000	0	0	0	0	4 200 000
<b>11. Személyi jellegű egyéb kifizetések</b>	<b>15 403 531</b>	<b>5 860 790</b>	<b>0</b>	<b>0</b>	<b>1 115 209</b>	<b>2 751 715</b>	<b>25 131 245</b>
Szociális költségek	1 321 279	717 272	0	0	176 551	68 442	2 283 544
Betegszabadság	1 321 279	717 272	0	0	176 551	68 442	2 283 544
Egyéb jövedelem	1 957 130	749 482	0	0	18 555	0	2 725 167
Munkába járással kapcsolatos költségtérítés	1 849 440	113 400	0	0	0	0	1 962 840
Munkába járással kapcsolatos ktg.térítés (helyközi)	0	113 400	0	0	0	0	113 400
Munkába járással kapcsolatos saját gépkocsi használat	1 849 440	0	0	0	0	0	1 849 440
Kiküldetési rendelvénny alapj. adott gk. térítés	107 690	0	0	0	18 555	0	126 245
Telefon feltételezett magáncélú használata	0	636 082	0	0	0	0	636 082
Béren kívüli és egyéb juttatások	10 024 500	3 200 246	0	0	787 500	770 000	14 782 246
Szépkiártya	10 024 500	3 200 246	0	0	787 500	770 000	14 782 246
Egyes meghatározott juttatások	2 047	105 905	0	0	0	0	107 952
Céges rendezvény	2 047	105 905	0	0	0	0	107 952
Reprezentációs költség	16 790	213 233	0	0	13 870	1 797 706	2 041 599
Reprezentációs költség	16 790	123 870	0	0	13 870	1 797 706	1 952 236
Üzleti ajándék	0	89 363	0	0	0	0	89 363
Munkáltatót terhelő szja	2 081 785	481 664	0	0	118 733	115 567	2 797 749
Természetbeni juttatások szja	578 110	0	0	0	0	0	578 110
Béren kívüli juttatások szja	1 503 675	481 664	0	0	118 733	115 567	2 219 639
Egyéb személyi jellegű kifizet	0	392 988	0	0	0	0	392 988
<b>12. Bérjárulékok</b>	<b>245 398</b>	<b>2 361 769</b>	<b>0</b>	<b>0</b>	<b>0</b>	<b>0</b>	<b>2 607 167</b>
Rehabilitációs hozzájárulás	0	2 094 000	0	0	0	0	2 094 000
Táppénz hozzájárulás 1/3	245 398	267 769	0	0	0	0	513 167
<b>V. SZEMÉLYI JELLEGŰ RÁFORDÍTÁSOK</b>	<b>224 737 890</b>	<b>84 047 266</b>	<b>0</b>	<b>0</b>	<b>21 033 522</b>	<b>25 517 032</b>	<b>355 335 710</b>
<b>VI. ÉRTÉKCSÖKKENÉSI LEÍRÁS</b>	<b>2 745 605</b>	<b>2 663 637</b>	<b>1 232 199</b>	<b>12 023 000</b>	<b>0</b>	<b>165 318</b>	<b>18 829 759</b>
Terv szerinti értékcsökkenés	2 135 470	2 632 686	1 232 199	12 023 000	0	165 318	18 188 673
200 eFt alatti eszközök értékcsökkenés	610 135	30 951	0	0	0	0	641 086
<b>VII. EGYÉB RÁFORDÍTÁSOK</b>	<b>22 200 008</b>	<b>2 433 055</b>	<b>0</b>	<b>0</b>	<b>0</b>	<b>0</b>	<b>24 633 063</b>
Egyéb adóalapot növelő ráf.	0	3 840	0	0	0	0	3 840
Céltartalék képzés várható kötelezettségekre	4 500 000	2 376 000	0	0	0	0	6 876 000
Céltartalék képzés jövőbeli költségekre	17 700 000	0	0	0	0	0	17 700 000
Különféle egyéb ráfordítás	8	53 215	0	0	0	0	53 223
<b>A. ÜZEMI (üzleti)TEVÉKENYSÉG EREDMÉNYE(I+II+III-IV-V-VI-VII)</b>	<b>-356 495 601</b>	<b>404 554 127</b>	<b>183 169</b>	<b>-85 001</b>	<b>4 202 246</b>	<b>12 566</b>	<b>52 371 506</b>
16. Egyéb kapott (járó) kamatok és kamatjellegű bevételek	0	12 254	0	0	0	0	12 254
17. Pénzügyi műveletek egyéb bevételei	0	4 158	0	0	0	0	4 158
Egyéb árfolyamnyereségek	0	4 158	0	0	0	0	4 158
<b>VIII. PÉNZÜGYI MŰVELETEK BEVÉTELEI</b>	<b>0</b>	<b>16 412</b>	<b>0</b>	<b>0</b>	<b>0</b>	<b>0</b>	<b>16 412</b>
21. Pénzügyi műveletek egyéb ráfordításai	0	2 789 742	0	0	9 465	0	2 799 207
Egyéb árfolyamveszteségek	0	2 789 742	0	0	9 465	0	2 799 207
<b>IX. PÉNZÜGYI MŰVELETEK RÁFORDÍTÁSAI</b>	<b>0</b>	<b>2 789 742</b>	<b>0</b>	<b>0</b>	<b>9 465</b>	<b>0</b>	<b>2 799 207</b>
<b>B. PÉNZÜGYI MŰVELETEK EREDMÉNYE (VIII.-IX.)</b>	<b>0</b>	<b>-2 773 330</b>	<b>0</b>	<b>0</b>	<b>-9 465</b>	<b>0</b>	<b>-2 782 795</b>
<b>C. ADÓZÁS ELŐTTI EREDMÉNY (A+B)</b>	<b>-356 495 601</b>	<b>401 780 797</b>	<b>183 169</b>	<b>-85 001</b>	<b>4 192 781</b>	<b>12 566</b>	<b>49 588 711</b>
<b>X. Adófizetési kötelezettség</b>	<b>21 701 932</b>	<b>7 164 953</b>	<b>0</b>	<b>0</b>	<b>1 878 624</b>	<b>2 152 516</b>	<b>32 898 025</b>
<b>KIVA</b>	<b>21 701 932</b>	<b>7 164 953</b>	<b>0</b>	<b>0</b>	<b>1 878 624</b>	<b>2 152 516</b>	<b>32 898 025</b>

Paksi Közlekedési Kft. Közszolgáltatási eredmény 2025. év	Személyszállítási tevékenység			Közszolgáltatással összefüggő pályázatok			Összesen
	04	06	09	10	12	14	
	Helyi közlekedés (közszolg.)	Központi irányítás (közszolg.)	Telephely (közszolg.)	IKOP	DANUBE	OPTI-UP	
<b>D. ADÓZOTT EREDMÉNY (C-X)</b>	<b>-378 197 533</b>	<b>394 615 844</b>	<b>183 169</b>	<b>-85 001</b>	<b>2 314 157</b>	<b>-2 139 950</b>	<b>16 690 686</b>
Észszerű nyereség	3 446 372	2 550	0	0	0	0	3 448 922
Pénzügyi ellentételezési igény (+)/többlet(-) 2025.	381 643 905	-394 613 294	-183 169	85 001	-2 314 157	2 139 950	-13 241 764